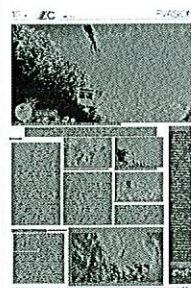


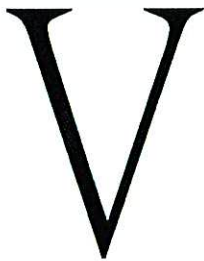
Le téléphérique du Salève fête ses 80 ans. En 2011, il a battu ses records de fréquentation, avec plus de 200'000 visiteurs. LAURENT MADELON/DR

Un balcon sur le Léman

FAMILLE BIENVENUE • Cette montagne se marie à merveille avec le Léman. Elle paraît statique, posée comme un long et gros caillou qui aurait glissé un jour du Jura. Mais le Salève est tout au contraire, dynamique. Il est aussi le paradis des flâneurs!



ALAIN BOSSU



u de Genève, le Salève s'affiche comme une falaise qui culmine à 1379 mètres, au Grand Piton. Il faut être costaud pour attaquer ses lacets à vélo par Collonges. Pas le temps de voir, sur le mur de l'église, la plaque indiquant le mariage de Verdi. Mais l'autre versant est plus accessible.

La varappe, du nom d'un couloir rocheux du Salève, est devenue synonyme d'escalade de parois rocheuses. Tout un chacun s'y essaie, en toute sécurité. Pour une bouffée d'adrénaline, le parapente est le sport roi des sensations fortes. Sa découverte, pour le seul plaisir de s'envoler (en duo) en regardant le Jet d'eau, séduit tous les âges.

Expérience familiale

Cette montagne fait donc partie de la famille. Les amateurs de randonnée disposent de plus de 150 kilomètres de sentiers balisés, pour tous niveaux. Le Bureau de la montagne du Salève coordonne un grand nombre d'activités comme la randonnée traditionnelle ou nordique, mais également thématique (nature, patrimoine), le VTT, les balades avec ânes de bât.

Le Salève reçoit environ un million de visiteurs par an, dont 200'000 (soit 20%) utilisent le téléphérique. Parmi eux, on trouve aussi bien les vététistes que les simples promeneurs. Il offre le Léman et le Jura, mais aussi le Mont-Blanc et le lac d'Annecy, en carte postale géante. Cet autre côté ravit tout autant avec ses vagues de prairies, ses sentiers vagabonds fleu-



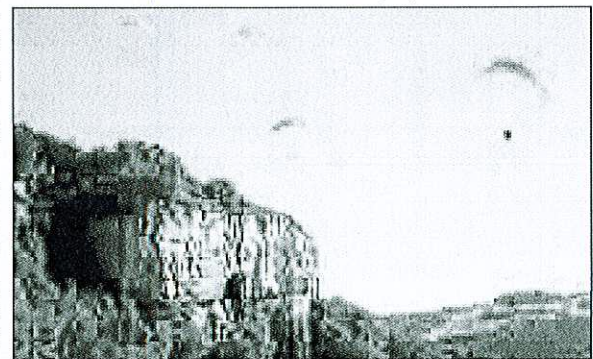
Randonnée avec âne de bât. BUREAU DE LA MONTAGNE DU SALÈVE/DR

ris, ses secrets de terroir pour dénicher le bon coin des myrtilles.

L'effort donne faim

Mais il n'y a pas que l'effort. Le Salève ne manque pas de bonnes tables. A commencer par le restaurant panoramique *Horizon* qui, à l'arrivée du téléphérique, offre une vue imprenable sur Genève. Célèbre table de gourmet proche de Genève, *La Ferme de l'Hospital* à Bossey propose une cuisine créative, suivant les produits de saison. N'oublions pas *L'Angélick* (La Muraz) qui organise aussi des stages de cuisine et de pâtisserie, *L'Ancolie* au lac des Dronières à Cruseilles ou encore *La Clef des Champs* sur la route du Mont-Sion. Et pourquoi pas faire une halte à Arbusigny pour déguster les reblochons de la fruitière?

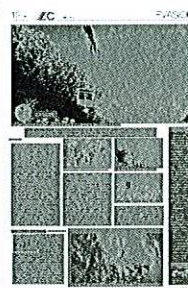
La *Maison du Salève* en dessert? Sans doute devrions-nous commencer par cette porte d'entrée. Mais elle n'a vu le jour dans la *Ferme de Mikerne* (XVIII^e siècle) à Présilly qu'en 2007. Souvent, ce sont les scolaires qui y conduisent leurs



Le parapente séduit tout le monde. FLORIAN JOUTET/DR



Le Salève offre un incroyable point de vue sur Genève. ERIC DÜRR/DR



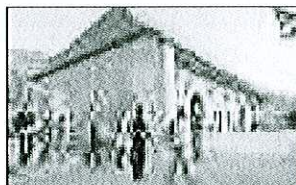
LC Lausanne-Cités
1000 Lausanne 7
021/ 555 05 03
www.lausannecites.ch

Genre de média: Médias imprimés
Type de média: Presse journ./hebd.
Tirage: 186'000
Parution: hebdomadaire

N° de thème: 844.3
N° d'abonnement: 844003
Page: 12
Surface: 115'422 mm²

parents. Plein de choses s'y déroulent: expositions, parcours découverte, approche ludique pour les jeunes. Nous croyons bien connaître le Salève. Grâce à cette maison, il va encore nous surprendre. Et si l'on apprenait le poème de Théophile Gautier: «Du creux de la roche moussue/La petite source jaillit/Du grand Salève elle est issue/Et deux brins d'herbe font son lit.» ■

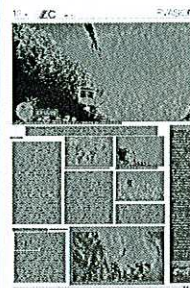
Expo «C'est votre Salève!»



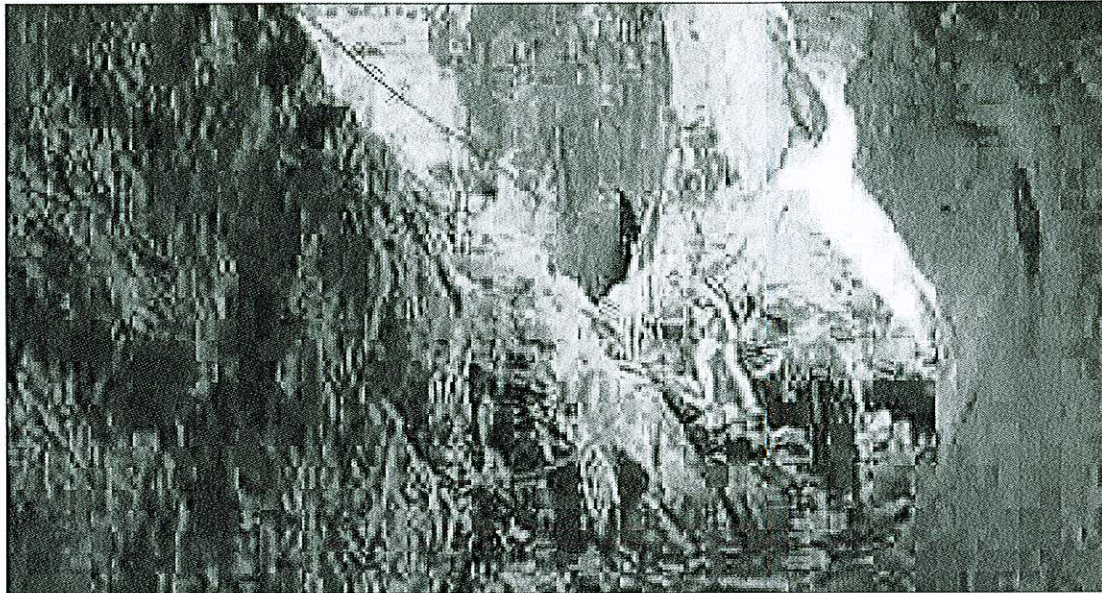
LAURENT GESLIN/DR

AB • Depuis la mi-juillet et jusqu'en mai 2013, la Maison du Salève propose une exposition très particulière: «C'est votre Salève!». Elle ne se veut pas une série de photos nostalgiques. Certes, il s'agit de cultiver sa mémoire,

mais pour témoigner. Que l'on soit de Haute-Savoie, de Genève ou d'ailleurs, nous avons tous des anecdotes, des images qui nous reviennent à l'esprit. Ce pourrait être un ballet de parapentes, le feu d'artifice des Fêtes de Genève vu de là-haut, un pique-nique ou une dégustation de fromages à la fruitière d'Arbusigny. Anonyme ou plus connu, chacun ouvre son tiroir et parle de son Salève, non pour le posséder, mais pour le partager. Le début d'une histoire! L'écrivain Michel Butor vit en Haute-Savoie et participe à cette exposition pas comme les autres. Comme il aime à le faire, il a travaillé son projet avec la plasticienne Martine Jaquemet dont l'atelier se trouve à Lucinges.



PUB ●●●



La grotte d'Orjobet. ERIC DÜRR/DR

En pratique

Véritable terrain de jeu et de découverte à la journée pour tous ceux qui habitent la région, le Salève permet aussi le court séjour. Renseignements: www.tourisme-genevois.fr

Compostelle

Le Salève se trouve sur l'un des chemins de Saint-Jacques-de-Compostelle. Les pèlerins qui ont quitté Genève et Carouge passent par Collonges-sous-Salève, Beaumont, Chartreuse de Pomier, Mikerne avant de

rejoindre le Mont-Sion. Des commodités pour les pèlerins sont proposées à *la Maison du Salève*. L'Hôtel Rey, à Saint-Blaise, propose une offre spéciale Pèlerins et randonneurs pédestres, comprenant chambre, dîner et panier pique-nique.

Vient de paraître

Le Salève autrement, par Christian Vellas, Ed. Slatkine, à l'occasion du 80e anniversaire du téléphérique du Salève. Une

mine de renseignements et d'anecdotes.

Accès par transports publics (TPG)

Pour le téléphérique, prendre la ligne 8 avec sortie Veyrier-Douane. Les lignes 34 et 41 mènent aussi à Veyrier.

Les lignes 44 et 45 pour Croix-de-Rozon.

Informations complémentaires:

www.maisondusaleve.com

www.telepheriquedusaleve.com

www.tourisme-genevois.fr

www.bureaumontagnesaleve.com

www.rando-saleve.net

www.saleveairlines.com

www.paradelta.ch



Le Salève depuis Présilly.

ERIC DÜRR/DR