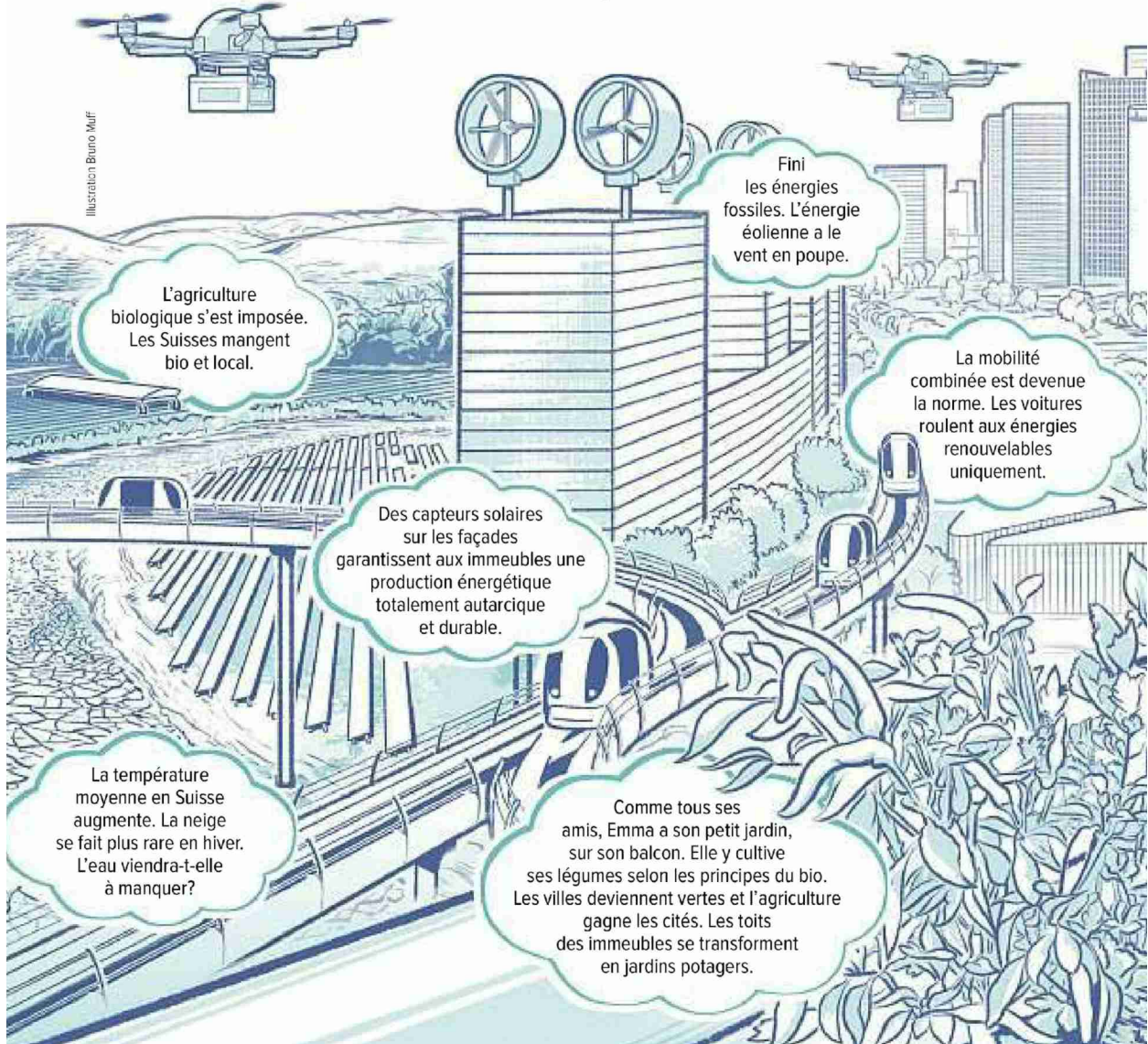




Demain la Suisse

NOTRE PAYS TEL QUE LE VERRA EMMA DANS 20 ANS

♦ **Futur** 20 ans, c'est demain. Quel visage aura la Suisse de la prochaine génération? Quel sera notre climat, notre alimentation, notre mobilité dans un monde en évolution permanente? Florilège de scénarios. ———, THIERRY DELÈZE





Coopération

Gesamt

Coopération Gesamt
4002 Bâle
0848 400 044
www.cooperation-online.ch

Genre de média: Médias imprimés
Type de média: Magazines populaires
Tirage: 611'997
Parution: hebdomadaire



Page: 12
Surface: 411'775 mm²

Ordre: 844003
N° de thème: 844.003

Référence: 6800475
Coupure Page: 2/9





Coopération

Gesamt

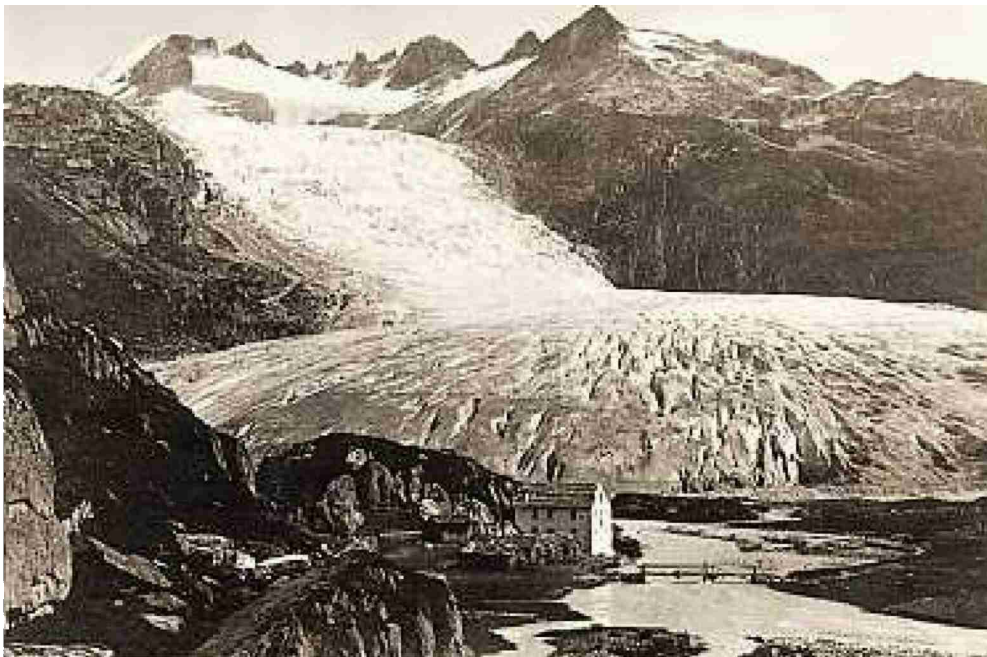
Coopération Gesamt
4002 Bâle
0848 400 044
www.cooperation-online.ch

Genre de média: Médias imprimés
Type de média: Magazines populaires
Tirage: 611'997
Parution: hebdomadaire



Page: 12
Surface: 411'775 mm²

Ordre: 844003
N° de thème: 844.003
Référence: 68000475
Coupage Page: 3/9



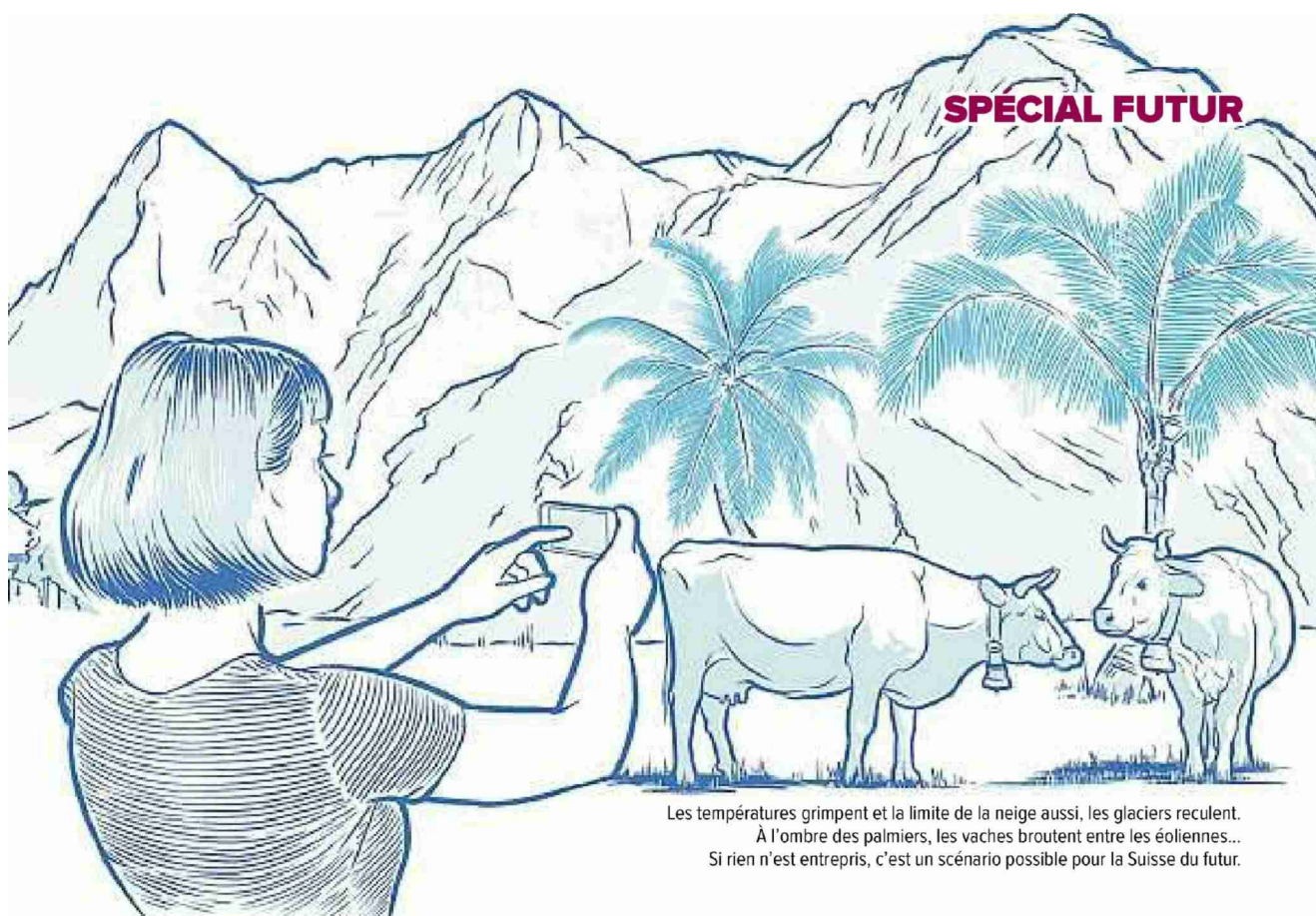
VERS 1855



AUJOURD'HUI

.....
Environ 150 ans séparent ces deux clichés du glacier du Rhône (issus du livre «Glaciers - Passé-présent du Rhône au Mont-Blanc», Éd. Slatkine). Les glaciers suisses font malheureusement les frais du réchauffement climatique. 2017 est l'une des années record où la fonte de glace a été la plus intense en Suisse depuis le début des relevés il y a un siècle.

Photos DR, illustration Bruno Muff



Ça chauffe!

NOTRE CLIMAT EN SURSIS

◆ **Environnement** Très exposée au réchauffement climatique, la Suisse va devoir changer rapidement ses habitudes pour contenir la hausse des températures sur son territoire. Chronique d'un bouleversement annoncé. _____ SOPHIE DÜRRENMATT



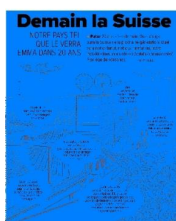
Coop

Coopération

Gesamt

Coopération Gesamt
4002 Bâle
0848 400 044
www.cooperation-online.ch

Genre de média: Médias imprimés
Type de média: Magazines populaires
Tirage: 611'997
Parution: hebdomadaire



Page: 12
Surface: 411'775 mm²

Ordre: 844003
N° de thème: 844.003

Référence: 68000475
Couverture Page: 5/9

La Suisse a mal à son climat. Aujourd'hui déjà, alors que dire dans vingt ans? Depuis 1864, la température moyenne de notre pays a augmenté de 2 degrés, plus du double de la hausse moyenne mondiale qui se situe à +0,9 degré. La raison? La topographie de notre pays, un relief accidenté, des chaînes de montagnes porteuses de glaciers et de permafrost (*ndlr: sol ou roche se maintenant à une température égale ou inférieure à 0 degré pendant au moins deux ans*) jouant un effet régulateur sur la température locale, un ancrage purement continental sans influence océanique (les continents se réchauffent plus rapidement que les océans): notre situation est défavorable.

Renoncer au pétrole et au gaz

La question n'est plus de savoir si cette hausse va se poursuivre. C'est

avéré. La question est de savoir comment la contenir pour que son impact soit le moindre possible. «Si l'on veut éviter de dépasser un réchauffement global de 2 degrés, nous devons absolument renoncer au pétrole et au gaz», souligne Patrick Hofstetter, responsable Climat et Énergie au WWF Suisse. «En Suède, se chauffer sans mazout et sans gaz est déjà une réalité. Nous devrions y parvenir en Suisse aussi. Et en 2038, l'Écosse, la Norvège et l'Inde auront interdit les nouveaux véhicules à essence. En 2040, la France et l'Angleterre leur emboîteront le pas.» Il faut dire que les enjeux sont colossaux. Santé, biodiversité, tourisme, économie, tous les secteurs sont touchés par cette hausse des températures.

Le cas de nos glaciers

S'il est un exemple spectaculaire et concret, c'est bien celui des glaciers. Ou plutôt de leur fonte. Or, loin d'être seulement anecdotique pour la carte

postale, ce recul est très inquiétant. La communauté scientifique s'accorde pour dire que d'ici la fin du siècle, 80% à 90% de nos glaciers auront disparu. Les enfants nés aujourd'hui ne les connaîtront pas ou très peu. Depuis 1850, leur surface totale a déjà diminué de moitié passant de 1735 km² à 890 km². Un record. Le glacier du Gorner à Zermatt affiche un recul de 2,6 km depuis 1882, 1,8 km pour le bas glacier d'Arolla depuis 1856, ou encore 1,7 km pour le glacier de Zinal depuis 1891. «Sans oublier que la fonte du permafrost augmente la fréquence et l'importance des éboulements et des laves torrentielles», explique le spécialiste. D'ailleurs afin de prévenir cette menace, l'Office fédéral de l'environnement (OFEV) a dressé un aperçu de l'évolution du permafrost. Les

••• données ont été mises à disposition des cantons concernés que sont le Valais, Berne, Glaris et les Grisons.

L'effet domino

Et qui dit augmentation des températures dit également biodiversité bouleversée: «Certaines espèces animales et végétales vont migrer vers les hauteurs pour concurrencer les espèces qui s'y trouvent déjà comme l'edelweiss, par exemple», détaille Patrick Hofstetter. Espèces invasives toujours plus nombreuses – à l'instar du moustique-tigre déjà présent au Tessin –, équilibres de l'écosystème bouleversés, la flore et la faune vont indéniablement changer. «Un cas concret: les mésanges ne trouveront plus d'insectes pour se nourrir parce que ces derniers manqueront la période de floraison.» C'est le principe même de l'effet domino.

Les rhododendrons des Alpes pourraient même avoir disparu d'ici à la fin du XXI^e siècle tandis que l'épicéa risque à la fois de disparaître du Plateau suisse

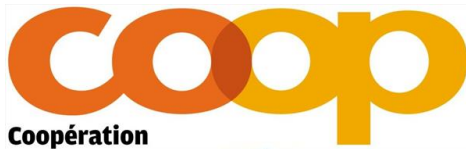
tout en étant menacé en altitude. Mais alors comment faire pour bien faire? «Nous devrions aujourd'hui produire 30% de notre énergie à partir de sources renouvelables et 60% d'ici à 2030 si nous voulons être dans l'objectif d'un réchauffement inférieur à 2 degrés», conclut Patrick Hofstetter.

Actuellement 22,1% de l'énergie consommée dans notre pays est renouvelable. Il y a urgence à changer nos mauvaises habitudes. ●

Vidéos, photos
et infographie sur:
www.cooperation.ch/climat



Dérèglement climatique et pollution: les abeilles paient un lourd tribut face à notre mode de vie et de consommation.



Gesamt

Coopération Gesamt
4002 Bâle
0848 400 044
www.cooperation-online.ch

Genre de média: Médias imprimés
Type de média: Magazines populaires
Tirage: 611'997
Parution: hebdomadaire



Page: 12
Surface: 411'775 mm²

Ordre: 844003
N° de thème: 844.003
Référence: 6800475
Couverture Page: 7/9

«Changeons nos habitudes!»



Patrick Hofstetter
(52 ans),
responsable
Climat et Énergie
au WWF Suisse

L'agriculture en général devra-t-elle s'adapter à la hausse des températures?

Oui bien sûr, elle devra vraisemblablement privilégier certaines cultures et choisir les variétés les plus adaptées. En Suisse, il sera sans doute plus difficile de cultiver des pommes de terre, tandis que le maïs devrait mieux pousser. La vigne se portera mieux aussi, si elle reçoit assez d'eau. Les pénuries

d'eau, notamment pendant l'été, vont accroître la concurrence entre les différentes utilisations, notamment l'agriculture.

Quelles sont les solutions du WWF pour lutter contre cette hausse?

Nous préconisons depuis toujours de miser sur l'efficacité énergétique et les énergies renouvelables. Plus concrètement, nous devons nous passer des énergies fossiles d'ici à 2038. Ce qui sera déterminant, ce seront les conditions-cadre légales pour y parvenir. Sans oublier les efforts de chacun d'entre nous au niveau individuel. Il faudra que les maisons zéro énergie deviennent la norme, que les constructions actuelles soient mieux isolées et que les chauffages à gaz et à mazout soient remplacés par des pompes à chaleur, des chauffages solaires, à bois ou à distance. Il faudra aussi

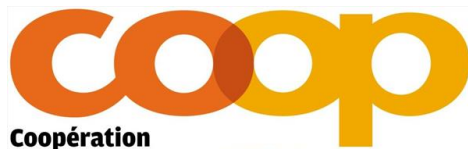
réduire le trafic de loisirs et que les Suisses optent pour des automobiles consommant moins de carburant puisqu'à l'heure actuelle notre flotte est la plus gourmande d'Europe. Il faudra aussi consommer moins de viande et prendre moins l'avion.

Comment l'économie peut-elle tirer son épingle du jeu?

Certaines branches bénéficieront de cette évolution selon la manière dont elles feront face aux défis posés par les changements climatiques: le secteur des énergies vertes, celles en lien avec l'efficacité (la construction par exemple), le tourisme aussi. Le secteur financier fait face à des risques climatiques importants. Vaut-il détourner les flux financiers du charbon vers les énergies renouvelables par exemple? Son attitude sera déterminante. ● SD



Afin de préserver au maximum nos paysages idylliques (ici le lac des Quatre-Cantons), l'écotourisme devrait s'imposer comme une évidence. En Suisse comme ailleurs.



Gesamt

Coopération Gesamt
4002 Bâle
0848 400 044
www.cooperation-online.ch

Genre de média: Médias imprimés
Type de média: Magazines populaires
Tirage: 611'997
Parution: hebdomadaire



Page: 12
Surface: 411'775 mm²

Ordre: 844003
N° de thème: 844.003

Référence: 68000475
Coupure Page: 8/9



Photos Keystone, Geri Born

En Suisse, la biodiversité est en danger:
l'équilibre des forêts est fragile.
Menacé en altitude, l'épicéa pourrait
même disparaître sur le Plateau.

POUR LES ABEILLES

Pas moins de 40% des insectes sont d'ores et déjà en sursis aujourd'hui en Suisse. Parmi eux les abeilles paient un lourd tribut depuis plusieurs années. Dérèglement climatique auquel elles sont sensibles, floraison précoce qui perturbe leur cycle, pollution chimique, les raisons sont multiples. Or, ces insatiables butineuses jouent un rôle capital dans l'agriculture et la production d'aliments. Environ 80% des

plantes sont pollinisées par les abeilles domestiques et les abeilles sauvages. En collaboration avec ses partenaires Bio Suisse, Weleda, Biotta, Ramseier et A. Vogel, Coop soutient dix projets consacrés aux abeilles et à l'apiculture grâce auxquels les enfants et les adolescents peuvent se rendre compte de l'utilité des abeilles pour la nature et pour l'homme.

► www.des-paroles-aux-actes.ch/82



Gesamt

Coopération Gesamt
4002 Bâle
0848 400 044
www.cooperation-online.ch

Genre de média: Médias imprimés
Type de média: Magazines populaires
Tirage: 611'997
Parution: hebdomadaire



Page: 12
Surface: 411'775 mm²

Ordre: 844003
N° de thème: 844.003

Référence: 68000475
Coupage Page: 9/9

La branche touristique sera impactée par le réchauffement climatique. L'un des effets visibles sera la limite neigeuse qui prendra de l'altitude.

